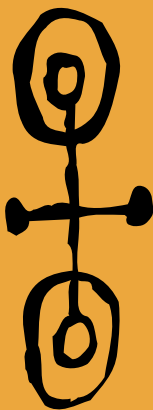




DET hÄR  
FÄR DU  
GÖRA  
SJÄLV





## Ta inga risker när du gör eljobbet själv

Kunskap och försiktighet är oavsliga krav vid allt arbete med elektricitet. De flesta elarbeten måste utföras av en fackman, men en del enklare arbeten får du göra själv, om du säkert vet hur du ska gå tillväga. Är du det minsta osäker ska du lämna över jobbet till en fackman. El kan ställa till med skador på människor och egendom om den hantearas fel. Chansa därför aldrig! Ett enda misstag kan få ödesdigra konsekvenser.

I den här broschyren redovisas vilka elarbeten du själv får utföra hemma. Oftast handlar det om att byta ut detaljer som gått sönder. Tänk på att ett byte inte är detsamma som en ändring eller utökning! När du byter en detalj måste du ersätta den gamla med en ny av samma sort. All nyinstallation av fasta ledningar, rör, dosor och uttag får bara utföras av en elinstallatör.

Glöm inte att noga kontrollera allt utfört arbete. Särskilt viktigt är kontrollen av skyddsjordningen.

Om du undrar över något som du inte får svar på här, vänd dig till en elinstallatör eller elbutik. Längst bak hittar du uppgifter på organisationer som också kan svara på frågor om elsäkerhet och vad du får göra själv.

### **Stäng av strömmen innan du börjar!**

Oavsett vilket slags elarbete du tänker ge dig i kast med ska du alltid börja med att stänga av strömmen. Dra ur stickkontakten om det är en apparat du tänker arbeta med. Om jobbet berör delar av den fasta installationen som takarmatur, vägguttag eller strömbrytare, ska du avlägsna propparna (säkringarna) eller slå av huvudströmbrytaren. Kontrollera att strömmen verkligen är avstängd och att utrustningen du ska arbeta med är spänningslös innan du börjar. Försäkra dig också om att ingen annan kan koppla på strömmen under tiden du arbetar!



## **Elarbeten du får göra själv (och några goda råd på vägen...)**

### **Byta trasig propp (säkring) och återställa utlöst automatsäkring**

Om proppen går på nytt finns det ett fel som måste åtgärdas. Tillkalla en elinstallatör om du inte själv kan hitta felet. Trasiga proppar ska slängas – försök aldrig reparera dem!

### **Byta glödlampor**

Se till att den nya lampan inte har högre effekt än den som anges på armaturen, till exempel: "Max 60 W". Var även noga med att följa övriga anvisningar som finns på armatu-

ren. Det är speciellt viktigt när det gäller användningen av toppförsjglade lampor och halogenlampor.



### **Montering av skarvsladdar**

Om du sätter ihop en skarvsladd som ska användas i ett jordat uttag, måste alla delar till skarvsladden vara i jordat utförande. Glöm inte att kontrollera skyddsledaren.

### **Reparera och byta ut delar i trasiga skarvsladdar och apparatsladdar**

Om sladden har gått av eller om isoleringen har skadats får du inte laga den. Däremot kan du kapa av den trasiga delen. Du får bara ersätta sladd, stickkontakt och skarvuttag med samma slags materiel som tidigare. Det är generellt inte tillåtet att byta ut en ojordad stickkontakt mot en jordad. Enda undantaget från denna regel är anslutningsladden till lampor som saknar beröringsbara metalldelar. (Behöver du byta stickkontakt på lampor av annat slag eller på hushållsapparater, ska de lämnas in till en fackman för ombyggnad.)

### **Byta fast installerade strömbrytare och vägguttag (högst 16 A)**

Var försiktig! Bryt spänningen antingen genom att skruva ur proppen eller genom att slå av huvudströmbrytaren. Innan du påbörjar jobbet – kontrollera att det är spänningslöst i strömbrytaren eller uttaget!

### **Ansluta och byta ut fast anslutna ljusarmaturer i torra utrymmen**

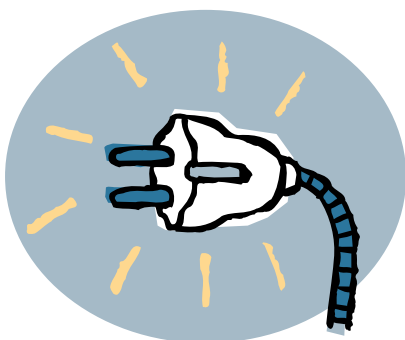
Se till att armaturen är av rätt utförande.

## Reparera apparater

Det är viktigt att du vet hur reparationen ska gå till, att du utför den på rätt sätt och att du därefter kontrollerar den lagade apparaten så att den inte är strömförande eller på annat sätt farlig.

**Installera, ändra eller reparera en anläggning för skyddsklenspänning (till exempel lågvoltsbelysningar)**  
Spänningen får vara högst 50 V, effekten högst 200 VA och säkringen högst 10 A.

All övrig installation av fasta ledningar, rör, dosor, apparater, uttag, med mera, får endast utföras av en elinstallatör!

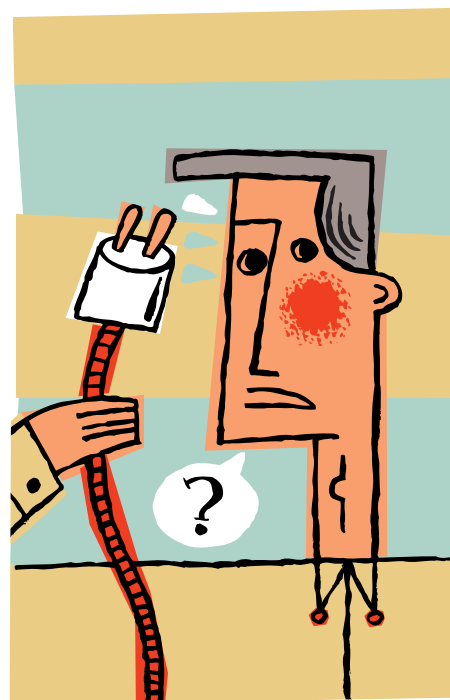


## Vem ansvarar för vad?

Regelverket för el är tydligt när det gäller vad som är ditt respektive andras ansvar. Bor du i eget hus är du själv ansvarig för att den fasta installationen, till exempel vägguttag och strömbrytare, hålls intakt. Det är alltså du som ska se över och vårda installationen i ditt hus. Detsamma gäller vanligen om du hyr ett hus under längre tid, för fritids- eller permanentboende. Här kan dock avtalet mellan dig och husägaren förändra ansvarsfördelningen.

Bor du i en hyresrätt eller bostadsrätt måste du också se till att installationen är fri från slitage och skador. Är den inte det ska du omedelbart ringa din värd eller förening, som har ansvaret för att felen åtgärdas.

Oavsett vilken boendeform du har, är det alltid du själv som ansvarar för att de anslutna elapparaterna är i gott skick.



## Har du frågor om elsäkerhet kan du vända dig till:

- Elinstallatörer och elbutiker på orten
- Konsumentvägledarna på orten
- Din nätägare  
(telefonnumret hittar du på räkningen från nätägaren)
- Elektriska Installatörsorganisationen EIO  
Box 17537, 118 91 Stockholm, Tel 08-762 75 00
- Sveriges Elleverantörer, region väst  
Gamla Kungsvägen 54, 541 32 Skövde,  
Tel 0500-48 02 30
- Sveriges Elleverantörer  
101 53 Stockholm, Tel 08-677 25 40

Elsäkerhetsverket har det övergripande ansvaret för elsäkerhet och elektromagnetisk kompatibilitet, EMC, i Sverige. Via föreskrifter, tillsyn av elanläggningar och marknadskontroll av elektriska produkter arbetar vi för att förhindra att människor och egendom skadas av el samt för att skapa en god, elektromagnetiskt störningsfri miljö.

Om du vill veta mer om elsäkerhet i hemmet, beställ broschyrerna "Så får du elsäkert hemma" och "Checklista för din elsäkerhet" från Elsäkerhetsverket via telefon, telefax, e-post eller internet (se nedan).

**Vetskap om hur elolyckor uppstår ger kunskap om hur de kan förebyggas. Meddela därför alltid elolyckor som lett till personskada eller läkarbesök till Elsäkerhetsverket!**



## ELSÄKERHETSVERKET

Box 1371, 111 93 Stockholm.

Telefon 08-519 112 00. Telefax 08-519 112 01.

E-post [elsak@elsak.se](mailto:elsak@elsak.se) Internet [www.elsak.se](http://www.elsak.se)